

Институт археологии РАН  
Археологический центр Псковской области  
Псковский археологический центр  
Псковский музей-заповедник

АРХЕОЛОГИЯ  
И ИСТОРИЯ  
ПСКОВА  
И ПСКОВСКОЙ  
ЗЕМЛИ

Ежегодник Семинара имени академика В. В. Седова

Выпуск 38

Материалы 68-го заседания  
(18–20 апреля 2023 г.)



Москва • Псков  
2023

*А. Л. Потравнов, Т. Ю. Хмельник*

## Каменные кресты на берегах Западной Двины и походы Витовта

*Резюме.* В статье анализируется сообщение полоцкого воеводы 1557 г. о наличии неких крестов около перевоза, через который проходил маршрут военного похода Витовта на Новгород и Москву. В ходе проведенного исследования рассмотрены возможные маршруты военных походов Витовта на псковские и новгородские земли в начале XV в., выявлены противоречия в различных описаниях этих походов в русских летописях и польско-литовских хрониках, а также сделана попытка выявить каменные кресты, появление которых могло быть связано как с военными походами, так и с обозначением речных перевозов или бродов.

*Ключевые слова:* Витовт, каменные кресты, Псковская земля, Себезь

### **A. L. Potravnov, T. Y. Khmelnik. Stone Crosses on the Banks of the Western Dvina and Vitovt's campaigns**

*Abstract.* The article analyses the report of the Polotsk voivode of 1557 about the presence of some crosses near the place of the crossing the river at the route of Vitovt's military campaign to Novgorod and Moscow. Possible routes of military campaigns of Vitovt to Pskov and Novgorod lands in the beginning of the XV century are considered. Contradictory differences in descriptions of these campaigns in Russian and Polish-Lithuanian chronicles are revealed. An attempt to identify stone crosses, the appearance of which could be connected both with military campaigns and designation of river crossing transports or fords, is also made.

*Keywords:* Vitovt, stone crosses, Pskov land, Sebez, Opochna, Kolozhe

В ходе исследования исторических материалов, связанных с упоминанием монументальных каменных крестов, мы обратили внимание на один небольшой фрагмент документа, который называется «Росписание бродов на реке Двине от 11 декабря 1557 года, присланного паном воеводой Полоцким»: «От Невчиньи в трох милях на Лучесне есть перевоз, але броду нет, и туды Витольт ходил до великого Новгорода к Москве, где и теперь там еще крыжы есть» (Росписание... С. 140)

К этому сообщению можно подходить с двух разных точек зрения. Первая позволяет нам предположить, что это очередная этнографическая легенда о связи известного места, где имеются сакральные символы (кресты), с именем легендарного и популярного монарха прошлого. Действительно, по раз-

личным этнографическим материалам нам известны многочисленные деревья (дубы, липы сосны и т. д.) и иные объекты (курганы, поляны, населенные пункты и пр.) которые, по местным преданиям, были созданы (посажены, построенны, выкопаны и т. д.) по личному указанию и в присутствии легендированной царственной особы (Рюрик, Петр Первый, Екатерина Вторая и т. д.). Второй подход заключается в анализе известных нам документальных сведений и материальных фактов, чтобы оценить вероятность описанных в сообщении событий (поход Витовта на Новгород в указанном месте и установка крестов (крестов)). То есть постараться выяснить, могло ли в этом месте проходить войско под командованием Витовта, и если могло, то когда и с какой целью, и возможно ли здесь было идти на Новгород. Кроме того, представить, какие кресты могли находиться в этом месте, когда и кем они могли быть установлены.

Для этого мы полагаем необходимым сперва выявить место указанной переправы, затем определить маршруты известных нам военных походов Витовта, в которых он мог пересекать Западную Двину по направлению к Великому Новгороду и, наконец, рассмотреть все известные нам каменные кресты в описываемом регионе, чтобы сделать вывод о том, какие именно кресты могли быть расположены в описываемом месте.

А. А. Спицын ошибочно указал их месторасположение на берегу Западной Двины около Витебска (*Спицын*, 1903. С. 204). Но можно ли так позиционировать место перевоза исходя из сведений старого документа?

«Росписание бродов...» начинается от «Полоцкого рубежу», т. е. от границы полоцких земель и далее вниз по течению реки, а упоминаемый в росписи городок Невчин по-немецки назывался Duenaburg. В 1577 г. этот укрепленный город был полностью разрушен войсками Ивана Грозного во время Ливонской войны, и ныне от него сохранились едва заметные руины. Теперь посмотрим, что находилось в трех милях ниже по течению – а миля, которая указана в документе, скорее всего, составляла около 7,4 км (немецкая), но если была польская, то 8,3 км. Оговоримся сразу: мы не будем придирается к точности измерений, поскольку погрешность измерения в XVI в. была существенной. Итак, в 18,5 км (2,5 немецких мили) ниже бывшего замка по течению Западной Двины мы окажемся в центре современного города Даугавпилс, в месте впадения в нее реки Laucesa. А еще ниже будут другие упоминаемые в тексте замки Ливонии – в современных городах Jekabpils (в тексте – замок Крушбарк), Aizkraukle (город Сковоротна), Lielvarde (город Лилеверт) и т. д.

В результате получается, что старый перевоз, о котором идет речь в документе, находился на месте современного Даугавпилса, т. е. на территории, которая в те времена находилась под властью Ливонского ордена. Но почему тогда полоцкий воевода упоминает поход Витовта на Новгород в этом месте? Это этнографическая легенда или исторический факт? Для ответа на этот вопрос рассмотрим подробнее все сообщения о походах Витовта и попытаемся опередить маршруты его военных походов.

В ряде публикаций одним из первых походов Витовта на Великий Новгород указывается осень 1401 г., когда произошла неудачная для литовцев осада города (*Барбашев*, 1885. С. 113; *Полехов*, 2022. С. 44). Однако сообщение

об осаде войсками Витовта Великого Новгорода осенью 1401 г. известно только по одному источнику – сообщению Иоганна Посильге (*Posilge*, 1866. Р. 250). На наш взгляд, это явная ошибка, и Посильге спутал неудачную осаду Витовтом Смоленска той же осенью 1401 г. с осадой Великого Новгорода. При этом поход под Смоленск отмечается как в русских летописях, так и в литовских хрониках (Супрасльский список): «А князь великий Витовт той же осени приходил ко Смоленску на князя Юрия и стоя много дней под Смоленском и не взя города, поиде в свою землю, возма перемирие, а во Смоленске крамола быс, людие посекоша, и мор быс на люди» (ПСРЛ. Т. XVII. С. 49).

Дальнейшие походы Витовта на Смоленск, в сторону Москвы и Киева мы рассматривать не будем, поскольку они выходят за границу нашего исследования.

Известно о весьма коротком по времени походе Витовта в Ливонию в 1403 г., в ходе которого его войсками был разрушен замок Динабург (*Posilge*, 1866. С. 266). Вероятнее всего, войско Витовта как раз и переправлялось через Западную Двину в рассматриваемом нами месте. О том, что в XIII в. торговый путь (Korwech) пересекал Даугаву у Даугавпилса (Nowenes), свидетельствуют так называемые дарственные грамоты великого князя литовского Миндовга, в которых определены границы территории селов (вопрос о подлинности или подложности этих грамот в XIV в. в данном случае не столь важен, поскольку нам важно упоминание местности и торгового пути до начала XV в.) (*Анциутис, Янсон*, 1962. С. 96).

Следующий по времени поход Витовта на рассматриваемой территории произошел в 1406 г. и был связан со взятием городка Коложе. Сообщение Псковской II летописи (Синодальный список): «В лето 6914. Приде поганый отступник правья веры христианския и отметник божий, сын диавол, неверник правде ни крестному целованию, князь литовский Витовт со множеством ратных... а сам изгоном пришед, град Коложе взя... И не по мнозе времени, того же месяца февраля в 28 Юрьи Козакочкович, пойма с собою мало дружины, охвочих людей, пскович, изборян, острович, ворончян, вельян и шедше повоеваше Ржову и Луки, а на Луках на Великих и стяг коложский взяше...» (ПЛ. 1955. С. 31–32).

Это летописное сообщение позволяет нам представить путь отхода литовского войска – через Пустую Ржеву на Великие Луки, но не дает нам сведений, откуда пришел Витовт. Мы только можем предположить, что он пришел тем же путем, которым и отходил. В этом случае войско Витовта могло проходить по направлению Витебск – Усвяты – Великие Луки – Коложе. При таком маршруте переправа через Западную Двину скорее всего располагалась либо около Витебска, либо Суража, что оказывается на значительном удалении от места расположения рассматриваемой нами переправы. Подробнее об этом нашествии Витовта и его последствиях указано в работах С. А. Салмина (*Салмин*, 2019. С. 161–162) и М. А. Несина (*Несин*, 2017. С. 4–7) и др.

Перейдем к следующим упоминаниям о военных походах, учитывая тот факт, что во многих литовских хрониках, написанных спустя время после описываемых событий, происходящее часто указывается без точной разбивки

по годам, как ряд последовательных действий – зачастую с опусканием незначительных, по мнению хрониста, фактов. В связи с этим при анализе дошедших до нашего времени сведений (которые несколько отличаются в русских и литовских источниках) мы должны понимать, что некоторые польско-литовские хронисты были вынуждены моделировать и реконструировать произошедшие события исходя из собственных представлений и ожиданий. Одним из таких случаев и служит упоминание Мацеєм Стрыйковским в работе «Хроника польская, литовская, жмудская и всей Руси» под 1414 г. похода Витовта, совершенного на псковские и новгородские земли, и осаде Порхова: «1414 года Витольд, великий князь Литовский, установив с королем Ягелло христианский порядок в Жмуди и укрепив границы от крестоносцев, собрал войско посполитого рушения из Литвы и из Руси. И, переправившись через реки Двину и Дриссу, осадил первым делом Себеж (Siebiez) пригород псковский, ибо в то время псковитяне не имели над собой князя и жили себе свободно, без власти, судя себя сами... И, взяв сдавшийся замок Себеж, осадил другой псковский пригород, называемый Порхов, под которым шесть месяцев лежал» (перевод авторов) (*Strykowski*, 1846. P. 150–151).

Ни в одной русской летописи, ни в литовских хрониках, написанных до 1582 г. (т. е. до опубликования работы Стрыйковского), упоминаний о походе в 1414 г. со взятием Себежа нет. Кроме того, в своей более ранней работе «О началах, выводах...» Стрыйковский, как и в хронике Быховца (где запись о походе расположена между 1410 и 1413 гг.) (ПСРЛ. Т. XVII. С. 520), в рассказе о военном походе на Порхов вместо Себежа упоминает Велиж (Wieliz) вместе с Красным городком (Krasnihorodok) (*Strykowski*, 1578. P. 236). Упоминания городов, уже существовавших во времена Стрыйковского и авторов других хроник (Себеж (1535), Велиж (1536), Порхов (1239), Опочка (1414) и Красный городок (1464)), нам понятны исходя из их расположения у границ и возможных направлений военных походов. Но слабое знание псковской и новгородской географии сыграли со Стрыйковским злую шутку. Именно поэтому Стрыйковский, не понимая, как мог Витовт взять Велиж по пути к Красному городку, и плохо себе представляя разницу между новгородскими и псковскими городами, в своей более поздней «Хронике польской...» выстраивает собственную логику этого военного похода – через Западную Двину: сначала на понятный ему Себеж и потом на «псковский» Порхов, считая, что Велиж – это ошибка предшествовавших ему хронистов. Вполне возможно, что какая-то ошибка была и, вероятнее всего, в Хронике Быховца, скорее всего, шла речь не о Велиже, а о Велье, где действительно шли боевые действия во время похода 1426 г. (ПЛ. 1955. С. 41).

Еще одна явная ошибка Стрыйковского заключается в дате воинского похода. В псковских летописях ни о каких военных действиях на своей территории с Витовтом между 1406 и 1426 г. не упоминается, а в записи за 1414 г. указывается, что «в лето 6922 (1414) Псковичи поставише град Коложе на новом месте, на Опочке» (ПЛ. 1955. С. 36). Таким образом, как мы полагаем, в одном сообщении Стрыйковского, вполне возможно, уместились два похода литовцев против псковичей: первый 1406 г. и второй – 1426 г. с надуманным

взятием несуществующего города Себежа и включением Порхова в состав псковских земель.

Кстати, нигде – ни в псковских, ни в новгородских, ни в каких иных документах – не упоминается о существовании города (замка) Себежа до 1535 г. Единственное, что встречается в литовских документах, – это упоминание Себежской волости, которая никак не может считаться подтверждением существования одноименного города. Именно эта ошибка была допущена Без-Корниловичем, когда он, ссылаясь на жалобу от 20 марта 1525 г. (*Без-Корнилович, 1855. С. 131*), не обращает внимания, что писана эта жалоба жителями Себежской волости, сидящих на Псковской границе на большом удалении от замка (Полоцка), а не на территории самостоятельного города (Акты... С. 158–159).

Увы, несмотря на единичное и весьма сомнительное упоминание Себежа под 1414 г., идея об этой территории как древней псковской земле, захваченной литовцами в результате похода Витовта, получила широкое распространение в литературе. И. И. Лагунин, пытаясь объяснить тотальное молчание псковских летописей об этой якобы «псковской» земле, полагает, что летописцам «...упоминать лишний раз Себеж как бывшую псковскую крепость в Литовской земле недипломатично, да и малопривлекательно». (*Лагунин, 2000. С. 126*). Странная логика. На наш взгляд, это предположение ничем не обосновано и не имеет никаких убедительных аргументов. Наоборот – все известные нам документы говорят об ином: территория Себежа и прилегающей местности была древней полоцкой землей и псковичам не принадлежала. Очень важными свидетельствами принадлежности территории к той или иной земле служат прежде всего договоры и материалы переговоров о границе. Если бы псковичи потеряли хоть какую-нибудь часть своей земли, то была бы обязательно сделана новая размежеванная граница, что представляло в те годы достаточно длительную процедуру, сопровождавшуюся массой документов. Однако никаких сведений и упоминаний об этой процедуре нигде нет. Более того, в мирном договоре 1440 г. между Псковом и великим литовским князем Казимиром по поводу границы четко указано: «А рубеж воде и земли со Псковом мне, великому князю, а то нам стары (и) рубеж» (*Бычкова, Бондаренко, Хоруженко, 2009. С. 235*).

Еще один аргумент против версии И. И. Лагунина касается так называемых «обидных» мест между Псковом и Ливонией. Достаточно вспомнить, с каким ожесточением псковичи отстаивали свои права у ливонцев на спорные земли Желачко и часть Пурнау, и мы можем убедиться, что тихого разбазаривания земли у них в практике не встречалось.

Также предлагаем обратить внимание и на то, что после того, как был построен Себеж и в 1537 г. заключено перемирие между Великим княжеством литовским и Московским государством, вопрос о точной линии новой границы обсуждался несколько лет. При этом в сохранившихся материалах переговоров о линии границы и обмене земель также нигде не фигурирует упоминаний, что Себеж и Себежская волость была когда-то псковской землей.

Для наглядности приведем фрагмент записи переговоров между послами короля Сигизмунда и боярами Великого князя московского Ивана Васильевича: «И говорили послы: господаря нашего нам наказ, чтобы государь ваш

похотел перемирья на том: которые городы, его отчину, держит за собой государь ваш, и он бы тое его отчины поступился, Северских городков, Стародуба, Почапа, Радогоща, Рылска, Навагородка Северского, а Гомей готов нашего господаря; а которые новые городки поставлены, государь ваш на нашего господаря землях, от Полотска и от Витепска, Заволочье, Себеж и Велиж, им те бы городки велел разорити, чтобы их не было. Так государь наш перемирья хочет с вашим государем.

И бояре говорили: панове! Ныне нам то слышети жестоко, что вы так говорите, а ко государю нам своему с теми вашими речами и идти не мочно и ему то сказати. Положите, панове, на своем разуме: которую отчину государей наших Бог им дал, те их отчины и государю нашему Ивану достались от деда великого государя Ивана, и от отца его, блаженные памяти великого государя Василья; и ему тое своей отчины чего дела королю поступатись? А новые городки поставил государь в те поры, как ему король недружбу учал делати; и те городки чего дела разоряти? А Велиж поставил на своей земле, во многих перемирных и в dokonчяльных грамотах писан во государя нашего стороне, и о том говорити не надобе» (Посольство... С. 82–83)

То есть, когда идет речь об исторически исконных землях московского государя, то говорится о них как ему Богом данных. В разговоре о приобретенных территориях (Велижская волость) указывается на наличие заключенных договоров и соглашений. Про Себежскую волость и Заволочье прямо указывается, что они были захвачены во время военных действий, начавшихся (по мнению московской стороны) по вине Сигизмунда («в те поры, как ему король недружбу учал делати») без упоминания об их якобы «захвате» Витовтом.

Итак, не было никакого похода на псковскую землю в 1414 г., не было и псковского Себежа, захваченного литовским князем, а был военный поход Витовта в 1426 г. О маршруте этого похода Псковская летопись сообщает следующее: «В лето 6934 (1426)... отступник христианьския веры Витовт разверже мир с псковичами... прииде преже к Опочке, месяца августа в 1 день... прииде к Вороначу, августа в 5, в понедельник... и срядишася дати 1000 рублев, и взяша мир с князем Витовтом августа 25...» (ПЛ. 1955. С. 40–41).

Путь, которым войска Витовта подошли к Опочке, скорее всего, пролегал по старой дороге через Полоцк. Вероятно, именно эту дорогу имел в виду Герберштейн в 1517 г., описывая свою поездку через Полоцк и Нищу (Nischam), находящуюся у одноименного озера, в Опочку (*Герберштейн*, 1866. С. 208). Кроме того, в материалах переговоров 1537 г. отмечалось, что дорога, по которой можно было попасть к вновь построенному Себежу от Опочки, т.е. со стороны псковской земли, проходила через полоцкие волости Непортовичи и Ниша (Нища), что и послужило обоснованием по истребованию этих земель у литовской стороны и присоединению их к московскому государству: «... дороги к Себежу от Опочки по тем волостям, по Непортовской и по Нище; и как государя нашего людем через чужие земли как к тем городам ездити?» (Посольство... С. 96).

Еще один поход Витовта, который мы считаем необходимым рассмотреть, состоялся в 1428 г. против новгородцев: «В лето 6936 (1428)... князь литовский

Витовт разверже мир с новгородци. <...> А князь Витовти собрал силы многы, прииде преже к Вышегороду, июля 18 день, и по том к Порховоу...» (ПЛ. 1955. С. 42). «Того же лета князь велики Витовт Кестутьевич Литовский со многими силами ходил ратью на Новгород Великий; беаху же с ним и пушки и тюфяки и пищали; едина же с ним пушка велика велми, Галка именем, везяху ея на сороце конех от утра до обеда, а от обеда до полудня на иных сороце конех, а до вечера на иных сороце конех. И пришедше ему под град Порхов...» (ПСРЛ. Т. XII. С. 8).

В хронике Яна Длугоша указывается, что в 1428 г. Витовт осаждал «новгородский» город Опшочку (*Oppoczka*), в котором находились три тысячи человек и столько же лошадей (*Dlugossii*, 2000. Р. 243–246). Можно предположить, что литовский хронист и в этом случае допускает географическую ошибку, а также явно преувеличивает численность обороняющихся. Однако, учитывая, что Ян Длугош указывает вполне четкий ориентир расположения этой «Опшочки» – 14 миль от Новгорода («*castrum Oppoczka, quod solum quatuordecim milliaribus a Nowogrod distabat*» (Там же. Р. 244)), мы позволим себе предположить, что здесь указывается не псковская Опочка, а новгородские Опоки на Шелони. Приняв во внимание, что польская миля – около 8,3 км, расстояние до Новгорода должно составить около 116 км, что и соответствует действительному расстоянию от Опок. От Порхова расстояние до Новгорода по дороге составит уже около 140 км, а от псковской Опочки – около 280 км.

Поэтому вполне возможно, что во время осады Порхова Витовт мог взять Опоки и по этой причине Длугош и упомянул этот населенный пункт вместо каменной крепости Порхов (в которой разместить 3000 лошадей практически невозможно).

Мацей Стрыйковский в своей «Хронике», по сути, коротко пересказывает Яна Длугоша, хотя и не считает нужным повторить красочное описание о преодолении войском Витовта некоего Черного леса, через который армия прорубала себе дорогу.

Сведений о маршруте этого похода ни в каких аутентичных письменных источниках нам не известно. В связи с этим мы можем предположить три варианта маршрутов движения литовского войска (в составе которого были и европейские наемники, и тяжелая артиллерия) с учетом ранее происходивших походов (рис. 1).

1. Маршрут мог повторять в основном поход на Коложе 1406 г. В этом случае движение войск могло происходить по территории Литовского княжества и новгородской земли. Если считать исходной точкой отправления войск Троки (Тракай), то общая протяженность могла превысить 600 км. Учитывая наличие тяжелой артиллерии, предназначенной для штурма Порхова, этот маршрут нам кажется наименее вероятным.

2. Маршрут проходил по той же дороге, где двумя годами ранее Витовт прошел во время похода на Псков – через Опочку, потом к Вороначу, от туда на Вышгород и далее к Порхову. Здесь расстояние могло быть короче почти на 100 км, т.е. около 500 км. В принципе, псковичи могли дать разрешение на проход армии Витовта по своей территории во время переговоров в 1426–1427 гг. с целью уменьшения выкупа, который они должны были



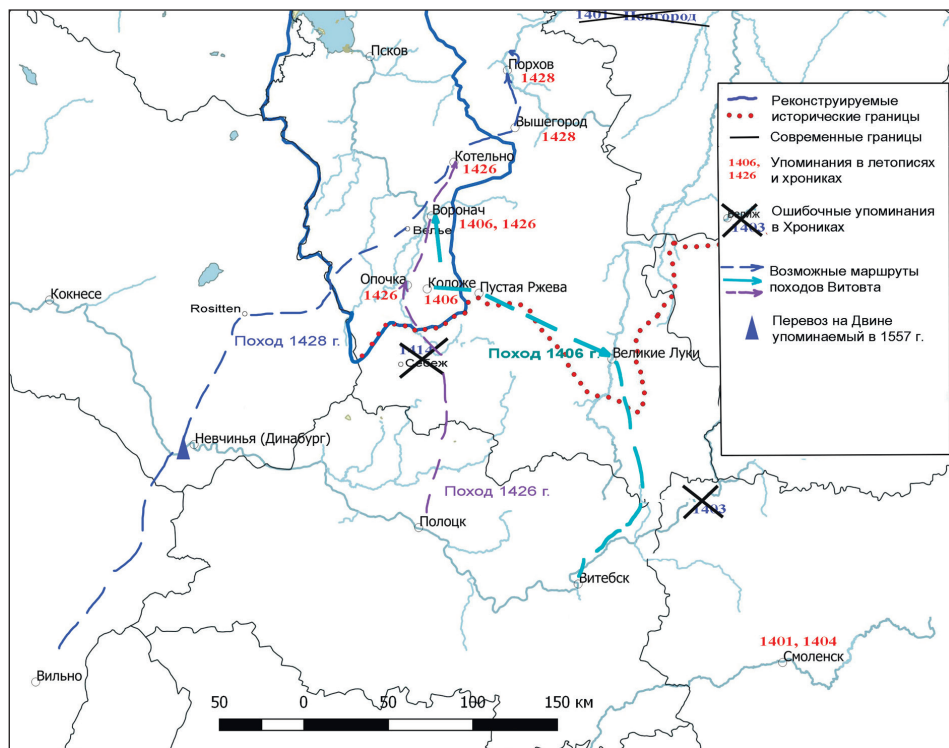


Рис. 1. Возможные маршруты военных походов Витовта на псковские и новгородские земли в начале XV в.

выплатить. С другой стороны, насколько эта дорога была удобна для провоза тяжелой артиллерии?

3. Маршрут проходил по территории Ливонии и Пскова через Динабург (Даугавпилс) и Розиттен (Резекне), далее в псковскую землю на Велье и к новгородскому Вышгороду. Этот путь оказывается еще короче – около 400 км. Для реализации этого варианта Витовт мог использовать условия Салинского договора 1398 г. с Орденом, который потом подтверждался в 1404 г. С. А. Салмин считает это направление малопригодным для движения «крупных воинских контингентов» (Салмин, 2019. С. 154). Е. Л. Назарова, описывая ситуацию на юго-западной границе псковской, орденской и рижского архиепископа земель в XV в., замечает: «Вполне вероятно, что по южной части округа Абеле проходила дорога, известная по картам более позднего времени, которая вела от Резекне и Лудзы к Острову и в среднюю часть Псковской земли» (Назарова, 2003. С. 194). Кроме того, наличие такой дороги через Лудзу еще в XIII в. предполагал и Э. С. Мугуревич (Мугуревич, 1965. С. 107, 114). Действительно, расположение в Латгалии двух замков – Rositten (Резекне) и особенно Ludsen (Лудзе), который на начальном этапе подчинялся фогту Розиттена, – позволяет предположить, что эти укрепления строились не только для контроля

за внутренними территориями, но и в связи с близостью границ с Полоцкой и Псковской землями. На наш взгляд, это подтверждается и сведениями о нападениях со стороны ливонцев, расположенных в Латгалии (в частности отрядов комтура Динабурга и фогта Розиттена), на псковские пригороды Велье, Воронач, которые происходили, например, в 1367 и 1368 гг. (*Wartberge*, 1863. S. 82, 85). В псковской летописи это событие также нашло свое отражение: «В лето 6876. А в то же время инаа рать немецкаа оу Велья из Налесьи была и с погонею билися» (ПЛ. 1955. С. 104). Без наличия дорог в этой трансграничной местности такие набеги осуществлять было бы невозможно. Кстати, Длугош в своем описании похода Витовта упоминает, что войска прокладывали дорогу через некий Черный Лес («*silvam magnum vocatam Czamyasz*») (*Dlugossii*, 2000. Р. 243). Кроме того, факт строительства в 1464 г. на этом направлении псковского Красного городка также, скорее всего, говорит о наличии в этом месте некой дороги. Учитывая эту совокупность факторов, мы не исключаем вероятность того, что в 1428 г. Витовтом мог быть использован именно этот маршрут.

Таким образом, исходя из вышеизложенного, сделать однозначный вывод о маршруте войск Витовта на новгородские земли в 1428 г. невозможно, хотя сообщение полоцкого воеводы теоретически дает нам дополнительные основания отдать предпочтение маршруту через Динабург и Розиттен.

Теперь еще раз обратим внимание на сообщение полоцкого воеводы и, в частности, на следующий фрагмент: «... и теперь там еще крыжи есть». Во-первых, непонятно, о каких именно крестах (крыжах) идет речь – о деревянных или каменных. Во-вторых, уточнение «и теперь», скорее всего, указывает на более позднее по отношению к использованию Витовтом перевоза время установки указанных крестов.

Тем не менее, несмотря на эти замечания, изучим размещение всех известных нам каменных крестов и упоминания о таковых в районе Западной Двины и вышеуказанных маршрутов перемещения войск Витовта в 1403–1428 гг. (рис. 2).

В результате анализа имеющихся у нас сведений о нескольких сотнях каменных крестов в данном регионе мы можем отметить следующее:

– не выявлено зависимости расположения известных нам каменных крестов с маршрутами походов Витовта в первой трети XV в.;

– каменные кресты на рассматриваемой территории в основном обнаружены на кладбищах и могильниках и явно связаны с погребально-поминальным обрядом. Изображения на этих крестах не дают оснований для их связи с именем Витовта, с перемещением войск или для идентификации их как указателей (памятных объектов) при пересечении водных и иных преград. При этом на Западной Двине известны валуны (камни) с молитвой и изображением креста («Борисовы камни»), которые имели явно сакральное, а не утилитарно-бытовое предназначение;

– среди сохранившихся каменных крестов на рассматриваемой территории нам не известны экземпляры с датировкой ранее первой половины XV в.;

– все каменные кресты на территории характерны для населения этих мест, т.е. примеров «чуждых» и несвойственных для рассматриваемых местностей

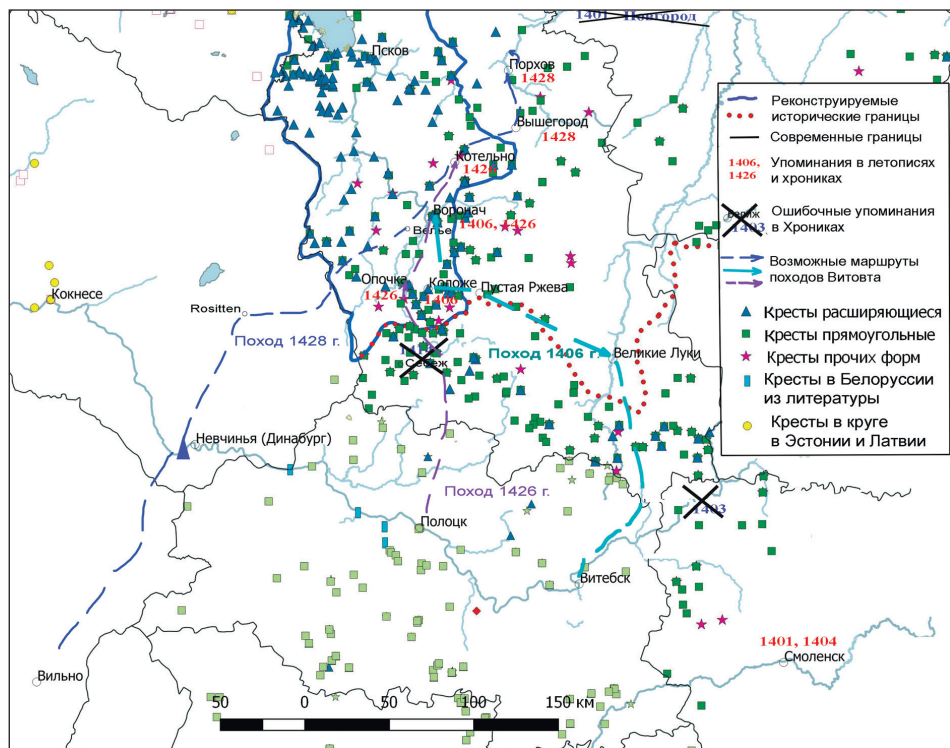


Рис. 2. Расположение известных каменных крестов и возможные маршруты Витовта

каменных крестов не выявлено. Исключением можно считать обнаружение в 2021 г. типичного «ливонского» каменного креста в круге (XVI–XVII вв.) в Полоцке;

– на территории Ливонии традиция установки каменных крестов не получила сильного распространения. Из небольшого числа известных на этой территории артефактов нет датируемых ранее первой половины XVI в., а по своему внешнему виду многие из них отличаются от каменных крестов на территории Великого княжества Литовского (рис. 3).

– не зафиксировано каких-либо упоминаний имени Витовта в отношении известных каменных крестов как на рассматриваемой, так и на прилегающих к ней территориях. В отличие от других упоминаний Витовта в связи с дорогами, камнями, колодцами и т. д. (*Гурская*, 2005. Р. 166–172). При этом известно упоминание имени Стефана Батория в отношении каменного креста, обнаруженного около Докшиц и в настоящее время находящегося в музее камней в Минске (рис. 4).

Таким образом, по нашему мнению, упоминание в декабре 1557 г. неких крестов на берегу Западной Двины связано с указанием современного (на тот период) ориентира около старого перевоза. Мы не считаем, что Витовт (либо



Рис. 3. Характерный для территории современной Латвии и Эстонии крест в круге в Aizkraukle (фото авторов)

кто-то другой) таким необычным и не употребляемым в других местах способом обозначал место переправы в районе современного Даугавпилса. Вопрос о том, когда они были установлены в этом месте и из какого материала были изготовлены, остается открытым. По нашему мнению, это случилось не ранее конца XV в. – возможно, что во время похода московского войска в 1481 г. либо во время «войны коадьютеров» 1556–57 гг., в которой принимали участие немецкие наемники; а может, это было связано с гибелью купцов или знатных путников, переправлявшихся в этом месте через Западную Двину.

Мы полагаем, что если бы такая практика отmarkания перевозов действительно существовала, то этот факт обязательно нашел бы отражение в соответствующих документах. Однако никаких подобных указаний или иных исторических свидетельств нет. Зато есть каменные кресты, которые до сих пор



Рис. 4. Каменный крест в музее камней (Минск)  
(фото и прорисовка авторов)

можно встретить на захоронениях вдоль берегов различных рек, включая Западную Двину. И это нормально – вдоль рек всегда существовали поселения, в которых жили и умирали люди. Кроме того, важно отметить, что каменные кресты, отмечавшие захоронения или гибель людей около рек и озер, известны не только на территории Белоруссии, России и Балтии, но и в других странах. Так что поводов, по которым были установлены упоминаемые в донесении полоцкого воеводы кресты, может быть несколько, но ни одна из них, по нашему убеждению, к маркировке Витовтом или ливонцами перевоза (либо брода) через реку отношения не имеет.

### Литература

- Акты относящиеся к истории западной России. Т. II. 1506–1544. СПб.: Тип. II Отд. Собств. Е. И. В. Канцелярии, 1848. 444 с.
- Анцицис К. Я., Янсон А. Я., 1962. Некоторые вопросы этнической истории древних селов // Советская этнография. № 6. С. 92–104.
- Барбашев А. И., 1885. Витовт и его политика до Грюнвальдской битвы (1410 г.). СПб.: Тип. И. Н. Скороходова. 165 с.

- Без-Корнилович М. О.*, 1855. Исторические сведения о примечательнейших местах в Белоруссии с присовокуплением и других сведений к ней же относящихся. СПб.: Тип. III Отд. Собств. Е. И. В. Канцелярии. 355 с.
- Бычкова М. Е., Бондаренко А. А., Хоруженко О. И.*, 2009. Договор 1440 г. между Псковом и Великим княжеством Литовским // Российского государственного гуманитарного университета. Серия «Исторические науки. Историография, источниковедение, методы исторических исследований». № 4 (апрель). С. 231–237.
- Герберштейн С.*, 1866. Записки о Московии = *Regum Moscovitarum commentarii*. СПб.: Тип. В. Безобразова. 258 с.
- Гурская Ю. А.*, 2005. Образ князя Витовта в народной культуре белорусов // *Tautosakodarbai*. XXIII (XXX). P. 166–172.
- Лагунин И. И.*, 2000. Историко-градостроительный очерк г. Себежа и его окрестностей // Псков. № 12. С. 125–138.
- Мугуревич Э. С.*, 1965. Восточная Латвия и соседние земли в X–XIII вв.: Экономические связи с Русью и другими территориями: Пути сообщения. Рига: Зинатне. 145 с.
- Назарова Е. Л.*, 2003. Из истории псковско-латгальского порубежья (округ Абрене в исторической ретроспективе) // Псков в российской и европейской истории. Т. 1. С. 189–197.
- Несин М. А.*, 2017. Русско-литовское противостояние 1406–1408 гг. (С 1405 до осени 1406 г., до стояния на р. Плаве) [Электронный ресурс] // История военного дела: исследования и источники. Т. IX. С. 1–25. URL: [http://www.milhist.info/2017/01/12/nesin\\_10](http://www.milhist.info/2017/01/12/nesin_10) (дата обращения: 15.12.2023).
- Полехов С. В.*, 2022. Псков во внешней политике Великого князя Литовского Витовта в первом десятилетии XV в. // Древняя Русь. Вопросы медиевистики. № 4. С. 39–60.
- ПСРЛ – Полное собрание русских летописей. Т. XII. Летописный сборник, именуемый патриаршею или Никонскою летописью. СПб., 1901. 266 с. Т. XVII. Западнорусские летописи. СПб., 1907. XIV с., 651 стб.
- Посольство от короля Сигизмунда Казимировича к великому князю Ивану Васильевичу с Яном Юрьевичем Глебовичем с товарищами, прибывшее в Москву для переговоров о мире // Сборник Императорского Русского исторического общества. Т. 59. СПб., 1887. С. 62–108.
- ПЛ. 1955 – Псковские летописи. Вып. 2. М., 1955. 364 с.
- Росписание бродов на реке Двине // Акты относящиеся к истории южной и западной России, собранные и изданные Археографическою комиссиею. Т. 1. 1361–1598. СПб., 1863. С. 140–141.
- Салмин С. А.*, 2019. Межгосударственные конфликты с участием Господина Пскова в начальный период контактов с Ганзой (кон. XIV – нач. XV в.): причины, ход, особенности // Древности Пскова. Археология, история. Вып. 3 Псков. С. 150–177.
- Спицын А. А.*, 1903. Заметка о каменных крестах, преимущественно новгородских // Записки Отделения русской и славянской археологии Императорского Русского археологического общества. Т. 5, вып. 1. СПб. С. 203–234.
- Joannis Dlugossii*, 2000. *Annales seu cronicae incliti Regni Poloniae*. L. 11. 1413–1430. Warszawa: Państwowe wydawnictwo naukowe. 463 s.
- Johanns von Posilge*, 1866. *Officials von Pomesanien, Chronikdes Landes Preussen // Scriptores Rerum Prussicarum. Die Geschichtsquellen der Preussischen Vorzeit bis zum Untergange der Ordensherrschaft*. 3. Leipzig: Verlag von S. Hirzel. P. 79–388.
- Strujkowski M.*, 1846. *Kronika Polska, Litewska, Zmódzka i Wszystkiej Rusi Macieja Strujkowskiego*. Wydanie nowe, będące dokładnem powtorzeniem wydania pierwotnego krolewieckiego z roku 1582, poprzedzone wiadomością o życiu i pismach Strujkowskie-

go przez Mikołaja Malinowskiego, oraz Rozpawą o latopiscach Ruskich przez Daniłowicza pomnożone przedrukiem dzieł pomniejszych Strykowskiego według pierwotnych wydań. Warszawa: Nakład G. L. Glüksverga. 392 s.

*Strykowski M.* O początkach, wywodach, dzielnościach, sprawachrycerskich i domowych sławnego narodu litewskiego, ziemodzkiego i ruskiego, przed tim nigdy od zadnego ani kuszone, ani opiszane, z nathnienia bożego a uprzejmie pilnego doszwiadczenia xiegi pierwsze etc. 1575–1578. [Электронный ресурс]. URL: <https://polona.pl/preview/de634e95-eaad-48e9-8ea0-819e492b4b79> (дата обращения: 28.05.2024).

*Hermann de Wartberge*, 1863. *Chronicon Livoniae* / Hrsg. von E. Strehlk. Leipzig: S. Hirzel. 172 S.

\* \* \*

Потравнов Александр Леонидович, *Санкт-Петербург, Историко-культурный проект «Регионаэтика»*. E-mail: [canonir7@gmail.com](mailto:canonir7@gmail.com)

Хмельник Татьяна Юрьевна, *Санкт-Петербург, Историко-культурный проект «Регионаэтика»*